

ELWA® USB Interface

USB Schnittstelle für ELWA / AC ELWA / PLA

Montage- und Bedienungsanleitung



Bestimmungsgemäße Verwendung

Das ELWA USB Interface ist ausschließlich zum Betrieb mit dem elektrischen Warmwasserbereitungs-Geräten der ELWA Serie bestimmt. Es stellt die Verbindung zwischen einem Windows PC und der internen IR Schnittstelle her. Dazu ist auf dem PC ein lizenzfreier „Virtual Com Port Driver“ der Fa. FTD® zu installieren. Eine andere Verwendung als zuvor beschrieben führt zur Beschädigung dieses Produktes, darüber hinaus ist dies mit Gefahren wie z.B. Kurzschluss, Beschädigung der USB Schnittstelle des Rechners verbunden. Die Sicherheitshinweise und die Informationen zur Handhabung in dieser Bedienungsanleitung und in der Montage-Anleitung sind unbedingt zu beachten!

Das Produkt entspricht den gesetzlichen, nationalen und europäischen Anforderungen. Firmenname und Produktbezeichnung sind Warenzeichen der my-pv GmbH. Alle Rechte vorbehalten.

Lieferumfang

- ELWA USB Interface
- USB Kabel 1,5 m
- Bedienungsanleitung

⚠ Sicherheitshinweise

Bei Montage und Anschluss sind die einschlägigen Normen einzuhalten. Bei Schäden, die durch Nichtbeachten dieser Bedienungsanleitung verursacht werden, erlischt die Gewährleistung.

Haftungs- und Gewährleistungsausschluss

Ein Haftungs- und Gewährleistungsausschluss gilt für:

- Sach- oder Personenschäden, die durch unsachgemäße Handhabung oder Nichtbeachten der Sicherheitshinweise und Bedienungsanleitung verursacht werden
- Folgeschäden, insbesondere an PCs
- eigenmächtiges Umbauen, Zerlegen oder sonstige Eingriffe in das Gerät, Verändern des Gerätes

Montage

ELWAs und PLA besitzen eine IR Schnittstelle, die sich hinter dem Fenster der Anzeige-LEDs befindet:



IR Schnittstelle

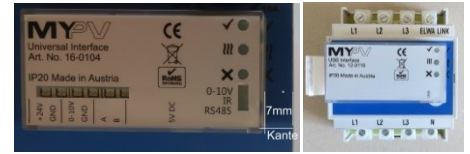
Eine einwandfreie Kommunikation zwischen ELWA bzw. PLA und USB-Interface ist nur bei exakter Positionierung möglich.

Das USB Interface wird mit dem Selbstklebestreifen vor das Fenster geklebt. Folgende Schritte einhalten:

1. Frontfolie der ELWA bzw. des PLA mit Glasreiniger reinigen.
2. Weiße Folie vom Selbstklebestreifen abziehen
3. USB Interface genau positionieren:

Links: auf ELWA

Rechts: am PLA



4. 5 Sekunden lang anpressen

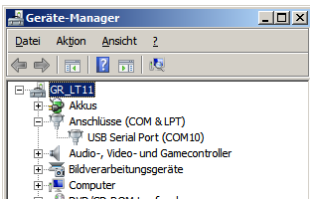
Der Klebestreifen lässt sich durch Ziehen am abstehenden Teil wieder rückstandslos von der ELWA entfernen. Erneutes Befestigen am besten mit Tesa Powerstrips®.

Installation des Com Port Treibers

1. USB Kabel des ELWA USB Interfaces am Windows PC anschließen.
2. Je nach Betriebssystem-Version wird der erforderliche Treiber entweder automatisch installiert (Internet-Verbindung ist erforderlich), oder es ist eine manuelle Treiberinstallation erforderlich.
3. Treiber finden Sie auf www.my-pv.com

Installation der Windows Software

1. Entsprechende ELWA Software von www.my-pv.com downloaden.
2. Software starten (es ist keine Installation erforderlich)
3. Menü „Einstellungen“ – „Schnittstelle“ wählen
4. COM Port auswählen. Falls Sie mehrere COM Ports auf Ihrem Rechner installiert haben, im Geräte Manager die richtige COM Port Nummer suchen:



5. Software schließen und neu starten.
6. Sofern die ELWA in Betrieb ist, wird nun automatisch die Verbindung aufgebaut.

Fehlerbehebung

Das Gerät enthält keine vom Anwender zu reparierenden Teile. Im Störfall kontaktieren Sie bitte Ihren Fachhändler.

Entsorgung



Verpackungsmaterial entweder aufbewahren oder ordnungsgemäß entsorgen.
Entsorgen Sie das Produkt am Ende seiner Lebensdauer gemäß den geltenden gesetzlichen Bestimmungen.

EU Konformitätserklärung

Die Firma my-PV GmbH, Betriebsstraße 12, A-4523 Neuzeug erklärt hiermit, dass das Produkt

ELWA USB Interface



mit folgenden Richtlinien bzw. Normen übereinstimmt:
EN61000-6-2, EN61000-6-3

Die oben genannte Firma hält Dokumentationen als Nachweis der Erfüllung der Sicherheitsziele und die wesentlichen Schutzanforderungen zur Einsicht bereit.

Neuzeug, 31.10.2016 Dr. Gerhard Rimpler, Geschäftsführer

Technische Daten

Schnittstellen

| | |
|-------------------|----------------------------------|
| ELWA / PLA seitig | IR Bidirektional |
| USB seitig | USB 2.0 über virtuellen COM Port |

Allgemeine Daten

| | |
|---------------------------|-----------------|
| Kabellänge | 1,5 m |
| Betriebstemperaturbereich | 5 °C bis 40 °C |
| Abmessungen (BxHxT) | 60 x 30 x 10 mm |

Änderungen vorbehalten.

my-PV GmbH
Betriebsstraße 12
A-4523 Neuzeug
www.my-pv.com